

Monteringsanvisning för Takhuv



Nordiska Skorstensprodukter AB
Box 89, 468 22 Vargön, Telefon: 0521 - 65 999, Telefax: 0521-64 630
E-post: kundservice@nspab.se, www.nspab.se

Installationsanvisning Takhuv

1. Börja med att loda upp från skorstensröret mot yttertaket. Märk på yttertaket undersida var centrum är. Borra hål ut genom yttertaket (genom råspont eller masonit osv). Stick upp ett armeringsjärn genom det borrhade hålet (exempelvis) och tryck uppåt så att tegelpannor/betongpannor rör sig eller flyttar sig. För plåttak kan ni borra rakt igenom både råsponten och plåttaket för ett ungefärligt centrummått. Ta sedan bort taktäckningen när hålet för skorstenen lokaliserats, dvs. tegel/betongpannor i erforderlig omfattning eller takplåt (om möjligt lyft bort hela takplåtssektionen).

Håltagning i yttertaket för skorsten:

Såga upp ett hål som är minst 50 eller 100 mm större än skorstenens yttermantel (beroende på vald isoleringstjocklek) (tänk på att inte såga ett hål som är för stort i förhållande till det blanka underbeslaget). Hålet i yttertaket kan antingen göras fyrkantigt/rektangulärt (beroende på taklutningen) eller runt/ovalt (beroende på taklutningen). Vid håltagning tas läkt bort i den omfattning som krävs för att underbeslaget ska kunna ställas på plats på materialet i yttertaket (ex. råsponten). (Se Fig. 2)

OBS. för yttertak som saknar råspont eller annat heltäckande trämaterial att skruva i måste en ram byggas på undersidan av materialet för att kunna skruva fast underbeslaget – detta gäller exempelvis yttertak där masonit utgör kondensskiktet, eller olika typer av vävmaterial. En sådan ram skall byggas så pass kraftigt att underbeslaget och nederbeslaget på huvan sitter fast ordentligt och inte kan ge sig iväg på grund av exempelvis snötryck eller storm. Vissa takmaterial kan kräva särskilda åtgärder beskrivna av huskonstruktören. Vid osäkerhet ta alltid reda på vad som gäller innan håltagning och montage.

2. Börja med att ta bort ströläkt och bärläkt i erforderlig omfattning, skär upp tjärpappen så att underbeslagets översta del kan skjutas in under tjärpappen (Se Fig 3). Placera underbeslaget på underlaget med avståndet 36 cm mellan den nedersta gaveln och den översta gaveln, placera underbeslaget (OBS. du måste mäta ut detta mått vågrätt, dvs med vattenpass liggande på den översta gaveln) med överlappningen rätt så att inget kondensvatten kan rinna in i beslaget utan förbi överlappningen (om du använder fasta underbeslag kan inget kondensvatten komma in i underbeslaget).

TAKHUV

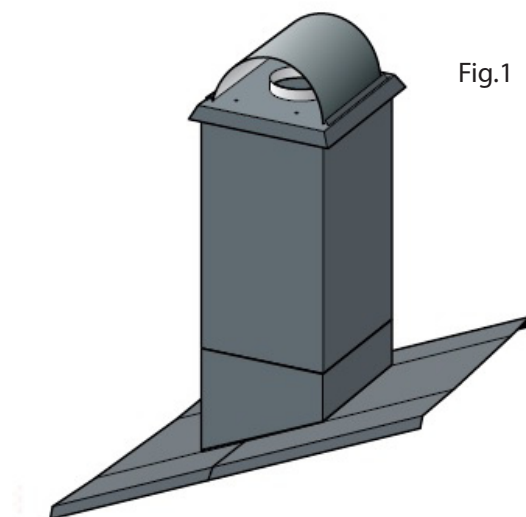


Fig.1

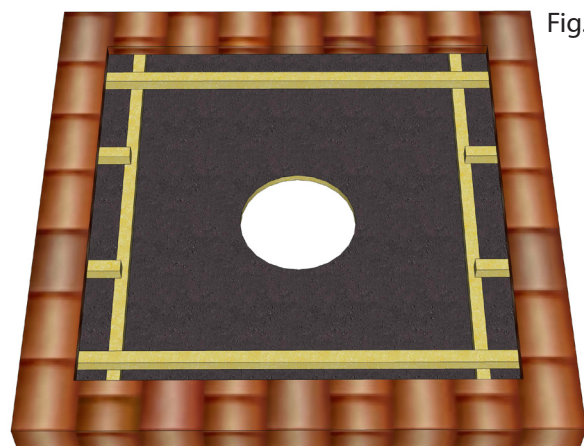


Fig.2

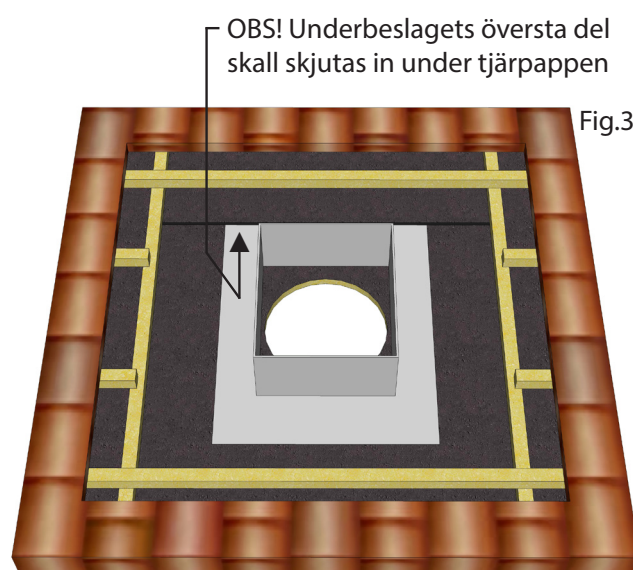
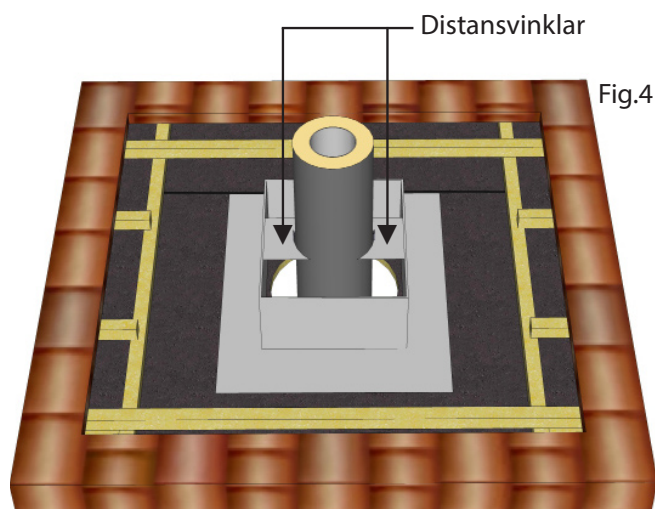
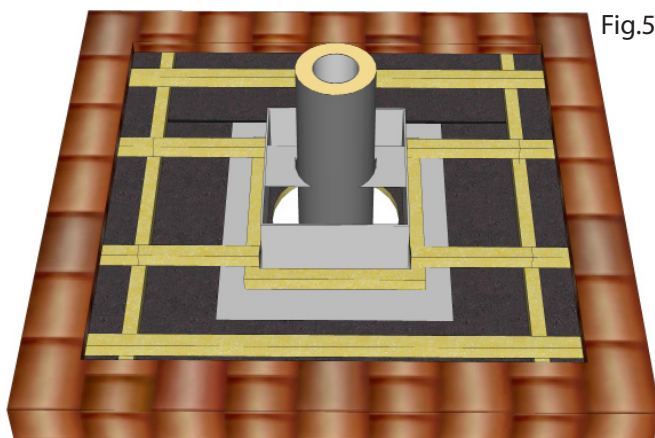


Fig.3

Montera upp skorstensmoduler igenom hålet i yttertaket. Loda in skorstenen så att den är rak och kontrollmät så att inget brännbart material är närmare än 50 eller 100 mm från skorstenens yttermantel (beroende på vald isoleringstjocklek). Tänk på att loda in skorstenen från 2 sidor så att den inte lutar åt något håll. Montera två av de medföljande distansvinklarna som stabiliserar skorstenen i underbeslaget genom att skruva fast distansvinklarna i underbeslag och skorstenens yttermantel med medföljande monteringskruvar (Se Fig.4). Applicera taktätningssmassa (**T31 är extra tillbehör**) under hela beslagets kanter mot den befintliga tjärpappen (och under den uppskurna tjärpappen) eller det material som utgör kondensskyddet på yttertaket, skruva sedan fast underbeslaget mot underlaget så att det sitter ordentligt. Dubbelkolla hela tiden att inte skorstenen faller ur lodlinjen innan skruvningen sker i underbeslaget. Vid behov applicera mer taktätningssmassa efter kanterna och jämna till med ex. stålspackel.



För extra säkerhet med tätningen av underbeslaget kan ett extra kondensskydd (tjärpapp ex.) monteras frånnocken, över den befintliga tjärpappen och över underbeslagets överdel – samt tätas hela vägen med taktätningssmassa. Detta är viktigt om underlaget i yttertaket består av annat material än råspont och tjärpapp.



3. När underbeslaget är monterat skall strö och bärläkten spikas/skrivas tillbaka på ett sådant sätt att kondensvatten kan rinna under bärläkten och att takbeklädnaden kan läggas tillbaka och ligga stadigt (Se Fig 5). Det är viktigt att takbeklädnaden läggs tillbaka omsorgsfullt och nära underbeslaget så att inte underbeslaget som ska ligga ovanpå takbeklädnaden "viker" sig om inte erforderligt stöd finns under – för att förtydliga - tegel/betongpannor ska alltså kapas till för så tät anslutning mot underbeslaget som möjligt. För plåttak kan ett så snävt hål som möjligt tas i plåtsektionen innan den återmonteras över den uppstickande skorstensmodulen.

Lägg inte tillbaka tegel/betongpannorna som hamnar ovanför nederbeslaget till takhuven – eftersom de pannorna skall skjutas tillbaka ovanpå gummiduken (**gummiduk, MGD, är extra tillbehör**) som klistras fast på nederbeslagets översta del. Gummiduken läggs in under tegelpannorna.

4 Montera färdigt skorstensmodulerna till rätt höjd.

Lägg nederbeslaget på plats ovanpå takbeklädnaden (Se Fig 6), antingen är beslaget i två delar eller en del. Kontrollera så att nederbeslaget ligger an mot takbeklädnaden och inte reser sig eller "viker" sig på mitten. Vingarna på nederbeslaget kan i vissa montage behöva klippas av eller rätas ut för att ligga bättre mot underlaget. Klipp den teleskopiska huvens innersta del efter taklutningen, se den bifogade mallen. Obs den falsade plåtskarven på huvan skall placeras bakåt motnocken på taket. Trä den klippta innerdelen över nederbeslaget och låt den glida ända ned till nederbeslagets vingar. Trä sedan nästa teleskopdel (mellandelen) över den klippta delen och låt också den glida ända ned mot bakkanten på underbeslaget. Justera in nederbeslaget (om du har ett 2-delat) genom att dra i delarna så att de ligger an så mycket som möjligt mot den klippta manteldelens ovansida (motnocken) och manteldelens nersida (mot takfoten) - var försiktig så inte ytorna på nederbeslaget repas, vilket kan leda till rostangrepp. Montera sedan huvtaget på den sista manteln (den bredaste ytterdelen) och skjut hela den sista manteln över de andra manteldelarna – passa in plåtstosen i skorstensröret. OBS. Stosen i huvtaget ska inte tätas mot den sista skorstensmodulen då detta kan leda till att skorstenshuvan lyfts av de krafter som frigörs när skorstenens innerrör hettas upp vid eldning. Stosen ska kunna glida vid värmeutvidgning.

Innan du skruvar fast mantlarna ska du kontrollera att skorstenen är rak. Skruva sedan fast yttermanteln igenom nederbeslaget och in i underbeslaget, skruva sedan också fast manteldelarna i varandra. OBS att all skruvning endast ska ske på skorstenens sidor, inte på skorstenens baksida (motnock) eller på skorstenens nersida (mot takfoten).

Om skorstenen är lite längre ovan tak än beräknat kan du behöva lyfta den mellersta manteldelen och skruva fast den i den nedersta manteldelen innan den sista manteln med huvtaget monteras.

Montera gummiduk (MGD) på nederbeslagets översida (motnocken) – ta bort en rad med tegel som motsvarar gummidukens bredd, lägg gummiduken under tegel/betongpannorna och återmontera pannorna ovanpå gummiduken

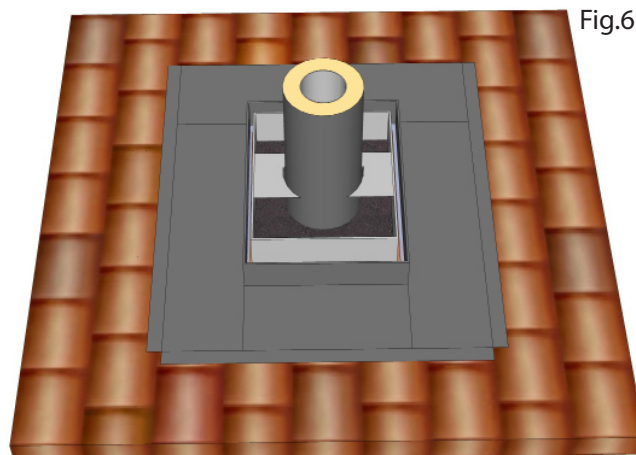


Fig.6

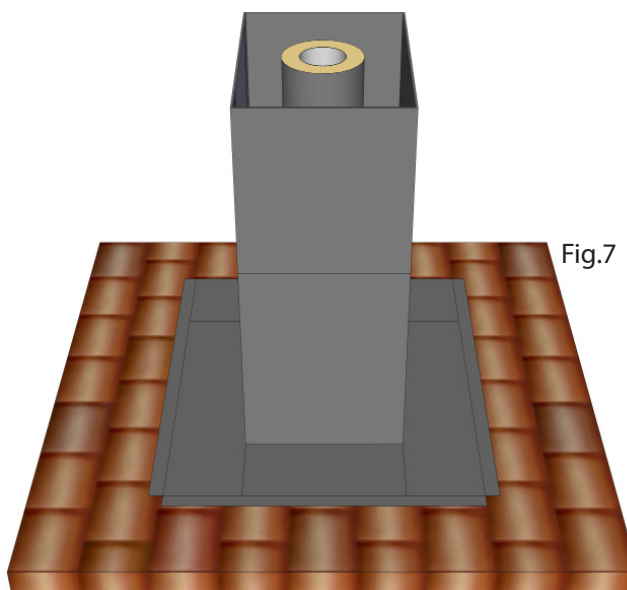


Fig.7

5. Montering på plåttak

När underbeslaget monterats på takbeklädnaden måste underbeslaget förlängas upp till taknocken genom ex. förlängningsplåtar. Förlängningsplåtarna ska avslutas under ex.nockplåt. (Se Fig 8)

GENERELLA AVVIKELSER

För falsade plåttak krävs en plåtslagare som gör konstruktionen tät och anpassad till huven (i de flesta fall är det olämpligt med en färdig takhuv till falsat tak), vid tjärpapp ska man anlita en auktoriserad takläggare som gör skorstensbeslagen täta mot underlaget, vid Shingeltak krävs också specialkompetens för att få tätt.

OBS! Förlängningsplåten skall gå upp under nockplåten. Gummiduk MGD skall gå upp under nästa tegelrad alt under nockplåten

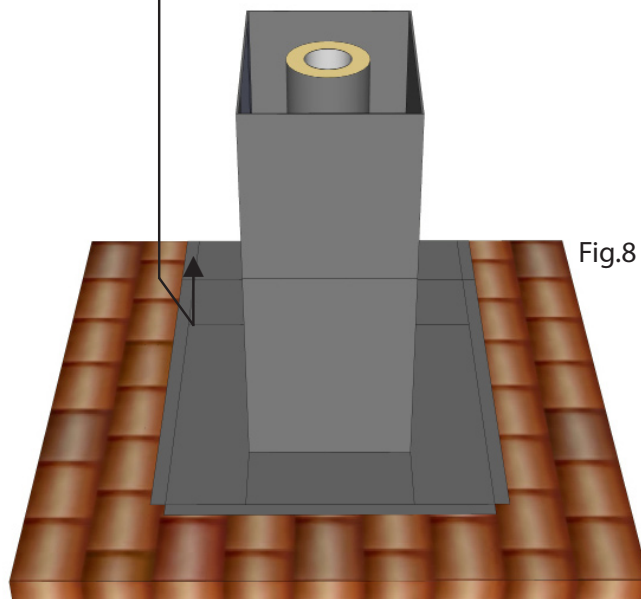


Fig.8

Fig.9

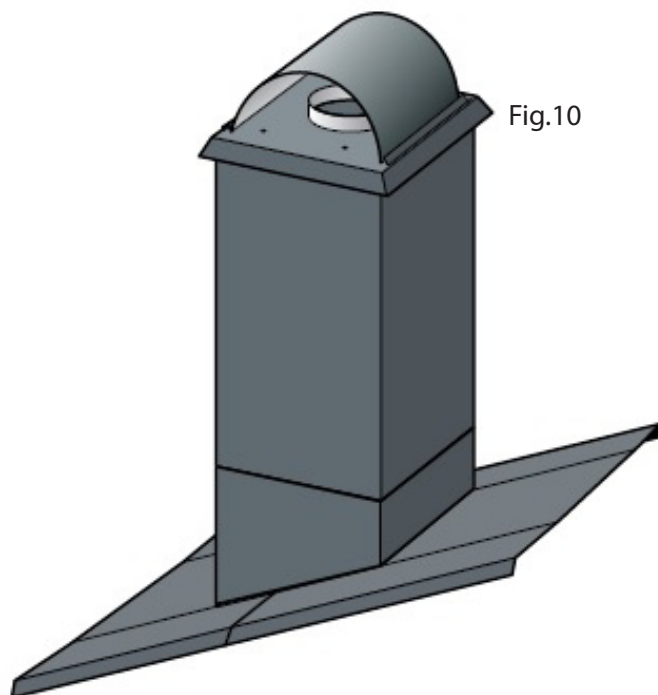
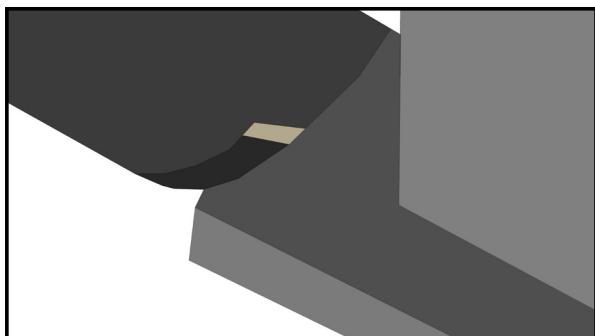


Fig.10